

## In deze uitgave o.a.

Participatiefonds  
aangepast

CAO-PO verlengd

Tijdpad telprocedure

Gewichtenregeling

Funciemix

## Akorda gelanceerd

**De afgelopen twee weken is Akorda "gelanceerd". Een nieuwe website, nieuw briefpapier, een nieuw logo; kortom een frisse start!**



We hebben veel leuke reacties gekregen maar ook wel de kanttekening dat "het even wennen" is. Dat geldt ook voor de medewerkers. Voor twee medewerkers geldt dat in ieder geval niet want zij traden de afgelopen periode in dienst.

Het gaat daarbij om:

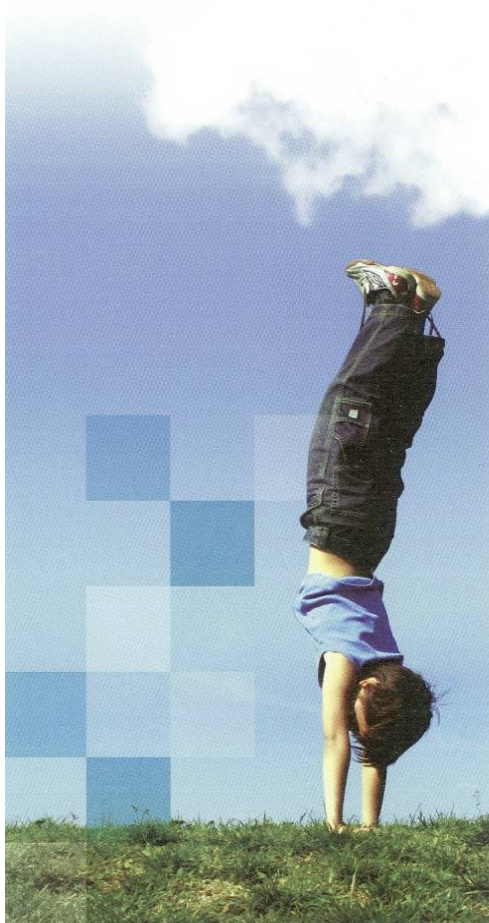
- Marco Lenters (accountant) in dienst getreden in de functie van controller en
- Hennie Kroes benoemd als secretariaatsmedewerker.

We hopen dat ze zich hier snel thuis zullen voelen.

Binnenkort ontvangen de besturen die deelnemen aan het mantelcontract met de GIBO hun management letter met daarin onder meer aandacht voor de nieuwe ontwikkelingen met betrekking tot de accountantsvoorschriften (wat te doen met bestemmingreserves; zaken rond BAPO).

De Bapo staat overigens in het middelpunt van de belangstelling; het ministerie heeft een rondzendbrief verzonden met daarin het officiële standpunt van O.C.W. rond de Bapo (voorziening) en de mededeling dat nog volop overleg plaatsvindt met vertegenwoordigers van verschillende belangenorganisaties. Duidelijk is dat er nog volop discussie plaatsvindt en dat nadere informatie tegemoet kan worden gezien.

Verder in deze bulletin veel informatie over leerkracht en andere nieuwe ontwikkelingen.





## Inhoudsopgave

	Pagina
<b>Algemeen</b>	
• Foto's en internet	3
• Nieuwe functie binnen Akorda	4
<b>Personeel</b>	
• Bestrijden lerarentekort	5
• Reglement Participatiefonds aangepast	5
• CAO-PO verlengd	6
• Subsidie sluitende aanpak voor (dreigend) gedeeltelijk arbeidsongeschikten PO	6
• Beroep tegen overplaatsing	7
• Ouderschapsverlofkorting	8
• Extra nominale uitkering	9
<b>Onderwijs</b>	
• Tijdpad telprocedure 01-10-2008	10
• Controle Leerlingtellingen	10
• Gewogen gemiddelde leeftijd leraren	11
• Gewichtenregeling	12
• Opheffingsnormen basisonderwijs	12
<b>Financiën</b>	
• BAPO	14
• De Functiemix	15
• Bekostigingsbeschikkingen	16
• Bevroeringsmodel Vervangingsfonds	17
• Nieuwe modelverordeninghuisvesting	17





## ALGEMEEN

### Foto's en internet

Vrijwel iedere school presenteert zich op internet en probeert dat zo aantrekkelijk mogelijk te doen door foto's van allerhande schoolse activiteiten toe te voegen.

Scholen gaan heel verschillend om met de vraag of zij – voordat zij overgaan tot publicatie - eerst goedkeuring van de ouders vragen of juist niet.

Hieronder is enige informatie opgenomen over de vraag of er nu wel of geen toestemming moet worden gevraagd etc.

De auteurswet maakt onderscheid tussen 2 soorten foto's: portretten in opdracht en portretten niet in opdracht.

- ❖ Bij "portretten in opdracht" kan worden gedacht aan de schoolfoto's van de schoolfotograaf.  
Deze foto's mogen slechts worden gepubliceerd na goedkeuring van zowel de fotograaf als de geportretteerde (diens ouders).
- ❖ De foto's op internet zullen vaak allerhande schoolactiviteiten betreffen zoals schoolreisjes, projecten, schoolfeest etc. Deze foto's zijn geen "portretten in opdracht gemaakt"

Op deze foto's is artikel 21 van de auteurswet van toepassing; in dit artikel staat dat publicatie van dergelijke foto's zonder dat daarvoor toestemming wordt verleend is toegestaan TENZIJ het publiceren het redelijke belang van de geportretteerde schendt.

Er bestaat inmiddels enige jurisprudentie over de vraag wat een redelijk belang is.

Een redelijk belang is:

- 1) een commercieel belang (is de foto geld waard?)
- 2) wordt de privacy van betrokkene geschonden?

Er kan sprake zijn van commerciële belangen als sprake is van bijvoorbeeld kinderen van bekende Nederlanders waarvan foto's voor (veel) geld verkocht worden aan de (roddel)bladen.

De belangen van de privacy kunnen geschonden worden als sprake is van foto's die bijvoorbeeld fatsoennormen overschrijden, soms kan echter ook sprake zijn van een bijzondere situatie (kind woont bij moeder in Blijf van mijn lijf huis) waarbij de veiligheid van het kind gevaar kan lopen bij plaatsing van een foto op de website van de school.

Mits goed rekening wordt gehouden met deze belangen kan tot publicatie van foto's op internet/ website worden overgegaan.

Het is uiteraard ook mogelijk om vooraf toestemming te vragen aan de ouders. Sommige scholen kiezen ervoor om in zijn algemeenheid toestemming te vragen.

Achteraf kunnen ouders bij plaatsing van de foto's de gegeven toestemming intrekken omdat bij nader inzien de foto toch het belang van het kind/ de ouders schaadt.

Dus ook bij algemene toestemming van de ouders blijft een kritische houding voorafgaand aan de plaatsing een must.





## Nieuwe functie binnen Akorda

De laatste tijd hebben er veel wijzigingen plaatsgevonden binnen Akorda, de nieuwe naam, nieuwe huisstijl en een aantal nieuwe medewerkers.

Ik zal mezelf even voorstellen: Ik ben Annelies Veenstra en werk bijna tien jaar fulltime bij Akorda, voorheen DCO Zwolle. Dit werk heb ik met veel plezier gedaan! Ook heb ik via Akorda drie jaar een directeur van een school administratief/secretarieel ondersteund. Hier heb ik veel van geleerd en hierdoor heb ik gezien wat er op een school speelt.

Met Martien de Wal heb ik een aantal scholen bezocht om te kijken wat er leeft bij de klant, wat de ervaringen zijn met Akorda en of men verbeteringen wenst. Omdat Akorda hier graag op inspeelt en zo veel mogelijk aan de wensen van de klant wil voldoen is besloten hier een functie van te maken. Deze taak zal ik op mij gaan nemen.

Ik ben begonnen met het veranderen van de huisstijl om meer eenheid te creëren naar buiten toe. Verder is het de bedoeling dat ik de komende tijd scholen ga bezoeken om de dienstverlening van Akorda door te spreken.

Heeft u ideeën, opmerkingen, vragen, klachten, verbeter suggesties of wat dan ook, dan kunt u dat aan mij kwijt. Ook voor uitleg van bijvoorbeeld de mutatietool welke u via de website kunt gebruiken en het inloggen via de Citrix kunt u bij mij terecht.

Mijn werkdagen zijn de donderdag en vrijdag, u mag mij ook mailen zodat u ook op andere dagen uw vraag/opmerking kwijt kunt. Mijn emailadres is [a.veenstra@akorda.nl](mailto:a.veenstra@akorda.nl)

Graag hoor ik van u!

Annelies Veenstra,  
relatiebeheerder





## Personeel

### Bestrijden lerarentekort

- Vanaf 2009 worden de periodieke salarisverhogingen voor de scholen van leerkrachten geleidelijk verhoogd. Het gevolg daarvan zal zijn dat een leerkracht sneller het maximum van de schaal bereikt.
- Het schaal uitloopbedrag is het maandelijks bedrag voor leerkrachten die reeds (mits zij een goede beoordeling hebben gehad) het maximum hebben bereikt
- Versterking van de functiemix moet het mogelijk maken op 40% van de leerkrachten te bevorderen naar een hogere schaal.

Naar oordeel van O.C. en W zullen besturen vooral moeten investeren in de functiemix (zie [www.functiemix.nl](http://www.functiemix.nl)).

### Budget lerarenbeurs verhoogd.

De grote belangstelling voor deze scholing was zo overweldigend dat is besloten het budget te verhogen.

### Aanpassing gewichtenregeling

Door een aanpassing van de gewichtenregeling zullen meer scholen in aanmerking komen voor wegingmiddelen.

De grens wordt opgeschoven naar 6% achterstandsleerlingen.

Voor het eerst worden extra middelen beschikbaar gesteld voor onderwijs aan hoogbegaafden.

Het taal- en rekenonderwijs zal – zoals bekend – zowel in het primair- voortgezet en MBO een financiële impuls krijgen.

Voor gratis schoolboeken is jaarlijks 300 miljoen beschikbaar. Scholen zijn verplicht bij de aanbesteding rekening te houden met de Europese aanbestedingsregels (indien het drempelbedrag van € 206.000 wordt overschreden).

Speciaal voor dat doel is de Task Force Gratis Schoolboek ingesteld, die schoolbesturen ondersteunt bij het traject.

De maatschappelijke stage in het voortgezet onderwijs zal de komende jaren worden uitgebreid door middel van pilots monitoring en evaluatie en zullen de opgedane ervaringen zullen worden verwerkt bij de verdere invoering van de maatschappelijke stage.

### Reglement Participatiefonds aangepast.

Het reglement Participatiefonds 2008/2009 is aangepast ten opzichte van het vorige reglement.

Belangrijkste wijzigingen:

- Voor outplacement geldt voortaan een definitiebepaling: de planmatige begeleiding door een derde van een met ontslag bedreigde werknemer bij het verwerven van een reguliere betrekking elders waarbij een brede oriëntatie op de arbeidsmarkt en een wezenlijke financiële inspanning van werkgever kenmerkend zijn.
- Fatale termijn vervangingsbetrekking de melding van een ontslag wegens een vervangingsbetrekking (nu een rappel) is geschrapt. Wel moeten bewijsstukken worden overlegd waaruit blijkt dat sprake is van een vervangingsbetrekking.
- De inspanningsverplichtingen voor vaste en tijdelijke contracten worden op elkaar afgestemd; voor beide geldt dat het aanbieden van outplacement de voormelding dreigend ontslag vervangt.





## CAO-PO verlengd

De CAO-PO 2006-2008 wordt verlengd tot 1 januari 2009. Het is de bedoeling dat er vanaf 1 januari 2009 sprake is van een CAO met daarin ook de vertaling van het convenant LeerKracht.

### Wijzigingen CAO per 1 augustus 2008

Nog voor het tot stand komen van een nieuwe CAO-PO zijn er toch nog een aantal wijzigingen aangebracht in de bestaande CAO.

Deze wijzigingen betreffen de combinatiefuncties vanuit het convenant Impuls Brede Scholen. Deze functionarissen vallen slechts ten dele onder de CAO-PO.

Voorbeeldfuncties zijn:

- 1) Leraar basisonderwijs/ coördinator buitenschoolse activiteiten (sport en bewegen; kunst en cultuur)
- 2) leraarondersteuner/ medewerker buitenschoolse activiteiten.

Deze voorbeeldfuncties zijn uitvoerig beschreven als nieuwe functies in FUWA-PO.

Een aantal CAO- bepalingen is niet van toepassing op deze categorie personeelsleden. Het gaat om

- ✚ de detacheringbepaling
- ✚ toelage wegens onregelmatige diensten
- ✚ de overwerkvergoeding
- ✚ de vakantieverlof bepalingen.

In plaats van de CAO bepalingen zijn voor deze categorie personeelsleden nieuwe bepalingen opgenomen. Een volledige baan bedraagt 40 uur per week. Bij een volledige baan heeft de werknemer recht op 428 klokuren vakantieverlof waarvan 3 weken aaneengesloten in de zomervakantie.

Verder worden een aantal cao-bepalingen niet van toepassing geacht op dat deel van de aanstelling dat betrekking heeft op de buitenschoolse taken: de arbeidsduurbepalingen/ normjaartaak bepalingen en evenmin de spaarverlofregeling.

Het projectmatige karakter van het convenant Impuls Brede Scholen brengt met zich mee dat het voor de hand ligt een tijdelijk dienstverband aan te gaan.

Anders dan de CAO-PO en de flexwet mag de aanstelling tijdelijk blijven (tot 1 januari 2013) ook al wordt de periode van 36 maanden overschreden (inclusief tussenpozen van niet meer dan drie maanden).

Het vervallen van de betrekking als gevolg van het einde van de subsidie of wijziging van de subsidie voorwaarden wordt als een ontslaggrond beschouwd.

## Subsidie sluitende aanpak voor (dreigend) gedeeltelijk arbeidsongeschikten PO

Veel personeelsleden die langdurig ziek zijn stromen uiteindelijk in de WGA (werkhervattingsuitkering gedeeltelijk arbeidsongeschikten).

Het Participatiefonds zal komend najaar tot de uitvoering van maatregelen overgaan om te voorkomen dat instroom plaatsvindt in de WGA.

Er worden 3 instrumenten aangeboden:

1. het pré-advies
2. het re-integratietraject
3. de loonkostensubsidie.

Het pré-advies beoordeelt aspecten die verder gaan dan de eisen geformuleerd in de Wet Verbetering Poortwachter.

- 1) Naast de gebruikelijke stappen zal een uitbreiding plaatsvinden van de eerstejaarsevaluatie door middel van een zogenaamd pré-advies. Dit pré-advies kan worden uitgevoerd door de dienst die eveneens ondersteuning biedt bij de gewone eerste jaarsevaluatie zoals de Arbo-dienst.

Extra vragen die moeten worden beantwoord zijn:

- zal de werknemer vermoedelijk na 104 weken (2 jaar) ongeschikt zijn in de zin van de WIA





- valt een substantieel inkomensverlies te verwachten (wga-uitkering?)
- valt te verwachten dat het ingezette re-integratietraject een herplaatsing oplevert van tenminste 50% van de restverdiencapaciteit
- zo nee: welke alternatieven voor herplaatsing bij de werkgever die wel leiden tot 50% van de (rest) verdiencapaciteit
- indien plaatsing bij de eigen werkgever niet mogelijk is: welke re-integratie mogelijkheden voor plaatsing bij een andere werkgever
- Welke financiële consequenties indien de verzuimduur langer is dan twee jaar
- welke financiële consequenties als het betreft een ziekte of arbeidsongeschiktheid die niet wordt erkend in het kader van de WIA

De kosten hiervan kunnen bij het Participatiefonds in rekening worden gebracht.

Instrument 2: het re-integratietraject.

Werknemers die 2 jaar ziek zijn en voor wie geldt dat de re-integratie verantwoordelijkheid overgaat naar het UWV komen in aanmerking voor een IRO (Individuele – Re- integratie Overeenkomst).

Er is een subsidie van € 5.000 beschikbaar voor een IRO; hogere kosten komen voor rekening van het participatiefonds.

Naast diverse begeleidingsactiviteiten neemt het re- integratiebedrijf de werknemer voor maximaal 2 jaar in dienst voor minimaal de helft van de restverdiencapaciteit (deze regeling sluit aan op de per 1 januari 2007 vervallen ziektesuppletieregeling).

Instrument 3:

Om te voorkomen dat een werknemer in de WGA vervoluitkering terecht komt kan een loonkostensubsidie worden aangevraagd

- voor de plaatsing bij een nieuwe werkgever
- voor het in dienst nemen van de werknemer door het re-integratiebedrijf

Er is sprake van subsidiemogelijkheden van maximaal 2 jaar in een percentage van de restverdiencapaciteit (50% en 25%)

## Beroep tegen overplaatsing

De afgelopen periode zijn er uitspraken gedaan door de Commissie van Beroep over overplaatsing.

Daarbij is vast komen te staan dat pas sprake is van overplaatsing bij het plaatsen op een school met een ander Brinnummer.

Scholen met verschillende vestigingen die allen hetzelfde Brinnummer hebben worden door de Commissie van Beroep beschouwd als één school.

Deze situatie doet zich vooral voor in het voortgezet onderwijs en het speciaal onderwijs, ook als sprake van een ander type onderwijs.

## Nieuwe regels ziekmelding werknemers.

Hoewel de ingangsdatum nog niet bekend is, is aangekondigd dat een aantal regels bij ziekteverlof verandert.

De 13<sup>e</sup> week melding zal binnenkort worden vervangen door de 42<sup>e</sup> week melding.

Een betermelding is voortaan ook niet meer nodig.

Het doorbetalen van het loon bij te late melding van de ziekte zal worden vervangen door een boete van maximaal € 455,00.

Aangenomen wordt dat de wetwijzigingen per 1 november a.s. in zullen gaan (behandeling vindt nu plaats in de Eerste Kamer).





## Ouderschapsverlofkorting

Vanaf 1 januari 2009 komt de ouderschapsverlofkorting los te staan van de levensloopregeling. Tot deze datum wordt de ouderschapsverlofkorting alleen toegepast als de ouder in het jaar van opname van ouderschapsverlof ook inlegt in de levensloopregeling. Per 1 januari 2009 komen deze twee regelingen los te staan van elkaar.

Ook wanneer u niet deelneemt aan de levensloopregeling kunt u vanaf deze datum via de belastingdienst toch ouderschapsverlofkorting krijgen bij opname van ouderschapsverlof.

## Korttijdelijk personeel

Medewerkers in het onderwijs zonder doorlopende benoeming kunnen per 1 augustus van enig jaar onder voorwaarden wel een extra periodiek ontvangen. Om daarvoor in aanmerking te komen moeten zij in het schooljaar direct voorafgaand aan 1 augustus minimaal gedurende 60 werkdagen in het onderwijs hebben gewerkt.

Om te bepalen of iemand deze 60 werkdagen heeft gehaald, stelt Randstad HR Solutions (Casosalarisverwerker) jaarlijks een lijst vast van alle personeelsleden die onder deze regeling vallen. Aan de hand van die lijst was het altijd mogelijk om vast te stellen of iemand voor die periodiek in aanmerking kwam.

Er zijn sinds kort echter meerdere salarisverwerkers op de onderwijsmarkt werkzaam naast Randstad HR Solutions. De lijst, zoals wij die van Randstad ontvangen, is nu niet meer compleet. Immers, zij hebben geen inzicht in de verwerking van de (inval-) dagen bij de andere salarisverwerkers.

Mocht één van uw medewerkers in aanmerking denken te komen voor een extra periodiek op grond van zijn of haar gewerkte dagen in het afgelopen schooljaar (minimaal dus 60 daadwerkelijk gewerkte dagen), dan kan hij of zij een extra periodiek aanvragen onder toezending van de bewijsstukken zoals akten van benoeming of aanstelling.

## Loonkostensubsidie onderwijsondersteunend personeel

Het basisonderwijs is in het voorjaar in de gelegenheid gesteld om voor onderwijsondersteunend personeel een loonkostensubsidie aan te vragen. In DCContact nummer 2 van 2008 is daar reeds over gepubliceerd. Van alle aanvragen is door Cfi ongeveer tweederde toegewezen en éénderde afgewezen. De aanvragen zijn behandeld op volgorde van binnenkomst.

Op 29 september jl. is door Cfi alsnog een beschikking rondgestuurd naar alle schoolbesturen waarvan een aanvraag in eerste instantie is afgewezen. Alle aanvragen zijn nu toegewezen. Er is door het Kabinet naar aanleiding van de Algemene Beschouwingen namelijk extra geld beschikbaar gesteld voor deze extra toekenningen.

De subsidievoorwaarden zijn bij deze extra toewijzing ook iets aangepast. Deze aanpassing geldt voor alle aanvragen, dus ook voor de in eerdere instantie reeds toegekende subsidie.

De subsidievoorwaarden zijn nu als volgt:

- Het dienstverband van de ondersteuner dient in te gaan tussen 1 januari 2007 en 31 december 2008 (was 15 oktober 2008).
- De akte van aanstelling of benoeming moet uiterlijk 1 maart 2009 door Cfi zijn ontvangen (was 1 november 2008)
- De benoeming of aanstelling is voor onbepaalde tijd
- Ingeval van uitbreiding moet blijken dat deze uitbreiding per school minimaal 0.5 fte bedraagt.

Deze extra toewijzing houdt niet in dat er opnieuw aanvragen ingediend kunnen worden. Alle tijdig ingediende aanvragen, mits ze aan de voorschriften voldeden, zijn nu toegekend.





## Extra nominale uitkering

In oktober zal bij de salarisbetalingen een extra uitkering plaatsvinden.

In verband met de dag van de leraar zal een bedrag van € 110,-- bruto worden uitbetaald en in verband met het Convenant van de LeerKracht bruto € 200,--.

Beide bedragen gelden bij een normbetrekking. Dus deeltijders ontvangen een bedrag naar rato.

De uitkering wordt betaald aan iedereen die in 2008 in dienst is (geweest). Bent u een deel van 2008 in dienst, dan gaat ook dat naar rato. Gerekend wordt hierbij met 10 maanden, van januari t/m oktober.





### Tijdpad telprocedure 01-10-2008

Basisonderwijs, (voortgezet) speciaal onderwijs en speciale scholen voor basisonderwijs. Hieronder zijn de stappen aangegeven die voor de telling van 1 oktober van belang zijn.

Bij elke stap is de betreffende datum aangegeven. In de laatste kolom is per stap opgenomen wie de (hoofd)uitvoerder of verantwoordelijke is van/voor de stap.

<b>Activiteit</b>	<b>Uiterlijke datum</b>	<b>Actie van</b>
Telpakket naar de scholen sturen	22 september 2008	CFI
Wettelijke teldatum	1 oktober 2008	
<b>Activiteit</b> Telformulier invullen (en papieren telformulier ondertekenen)	<b>Uiterlijke datum</b> Op of na 1 oktober 2008	<b>Actie van</b> School
Telformulier naar CFI sturen	15 oktober 2008	School
Gewaarmerkt afschrift of uitdraai vanaf de cd-rom archiveren	15 oktober 2008	Bevoegd gezag/ school
Gewaarmerkt afschrift aan Akorda Zenden (incl. leerlingenlijst)	15 oktober 2008	School
Afschrift naar Gedeputeerde Staten (GS) sturen	15 oktober 2008	School (alleen voor (v) so
Afschrift naar Burgemeester & Wethouders (B&W) sturen	15 oktober 2008	Bijzondere school
Binnen een week na ontvangst verzending ontvangstbevestiging naar bevoegd gezag sturen	26 oktober 2008	CFI
'Overzicht Geregistreerde Telgegevens' (OGT) naar bevoegd gezag sturen	7 november 2008	CFI
Correcties n.a.v. verwerking telgegevens naar CFI sturen	Indien nodig: binnen 2 weken na de datum van het OGT	Bevoegd gezag/ school
Gewaarmerkt afschrift OGT archiveren	20 november 2008	Bevoegd gezag/ school
Gewaarmerkt afschrift OGT aan Akorda zenden	20 november 2008	School
Afschrift OGT naar B&W sturen	20 november 2008	Bijzondere school
Steekproefcontrole departementale Auditdienst	Tweede kwartaal 2009	Auditdienst





## Controle leerlingtellingen

Zoals gebruikelijk heeft op 1 oktober de leerlingtelling plaatsgevonden.

De telling van 1 oktober is mede van belang om de formatieontwikkeling voor schooljaar 2009-2010 te kunnen bepalen. Het is belangrijk dat deze telling nauwkeurig gebeurt.

Tijdens de controle door de accountant in het voorjaar bleek dat er veel opmerkingen waren te plaatsen. Zo werden bijvoorbeeld **wegingen van leerlingen** niet **op de leerlingenlijst** vermeld, waardoor de controle van de aantallen, die verwerkt waren op het telformulier, werd bemoeilijkt.

Om nu te voorkomen dat de controle van de tellinggegevens van 1-10-2008 door de accountant achteraf gecorrigeerd wordt of dat later aanvullende stukken moeten worden opgevraagd, even in het kort de punten waarop wordt gecontroleerd:

### Voor de basisschool stelt hij vast dat:

- het aantal leerlingen per leeftijdsgroep en
- het aantal leerlingen per gewichtscategorie

volgens het Overzicht Geregistreerde Telgegevens (OGT-formulier) overeenkomst met

- het telformulier en
- de leerlingenlijst

### Voor de speciale scholen voor basisonderwijs stelt hij vast dat:

- het aantal leerlingen en
- het aantal leerlingen dat behoort tot een culturele minderheid

volgens het Overzicht Geregistreerde Telgegevens (OGT-formulier) overeenkomt met

- het telformulier en
- de leerlingenlijst

### Voor de scholen voor (voortgezet) speciaal onderwijs (WEC-scholen) stelt hij vast dat:

- het aantal leerlingen tot 8 jaar, onderscheiden naar schoolsoort;
- het aantal leerlingen van 8 jaar en ouder, onderscheiden naar schoolsoort;
- het aantal leerlingen dat behoort tot een culturele minderheid;

volgens het Overzicht Geregistreerde Telgegevens (OGT-formulier) overeenkomt met

- het telformulier en
- de leerlingenlijst

De instellingsaccountant stelt vast dat **DE LEERLINGENLIJST PER PAGINA IS ONDERTEKEND** door de directeur van de school.

Nu kan het zijn dat de instellingsaccountant bij de controle in het voorjaar van 2009 constateert dat er geen aansluiting is tussen de leerlingenlijst en het Overzicht Geregistreerde Telgegevens

Op dat moment wijzigt het bestuur op zijn verzoek het OGT-formulier, dat vervolgens door de instellingsaccountant wordt gewaarmerkt, waarna het formulier wordt opgestuurd naar CFI.

De instellingsaccountant controleert bij de controle van het volgende jaar of de bevindingen door CFI juist zijn verwerkt.

Wij zullen onze interne controle verscherpen en verwachten daardoor correcties naar aanleiding van de accountantscontrole te voorkomen.





## Gewogen gemiddelde leeftijd leraren

In het primair onderwijs wordt voor elke school een lumpsumbudget vastgesteld dat vrij besteedbaar is. De gewogen gemiddelde leeftijd (GGL) van de leraren van een school speelt een belangrijke rol bij de berekening van het lumpsumbudget.

De gewogen gemiddelde leeftijd wordt bepaald naar de situatie op de peildatum 1 oktober. De GGL wordt als volgt berekend:

$$\text{GGL} = \frac{\text{Som (Betrekkingsomvang leraar X leeftijd) van alle leraren}}{\text{Som betrekkingsomvang van alle leraren op de school}}$$

Daarbij geldt voor de berekening:

- \* Leraren ouder dan 50 jaar = 50 jaar
- \* GGL uitkomst < 30 jaar = 30 jaar
- \* Uitkomsten tussenberekeningen : sommen worden afgerond op 4 decimalen
- \* GGL uitkomst : wordt afgerond op 2 decimalen

### Begrip leraar voor de berekening:

Conform de "Regeling structurele gegevenslevering WPO en WEC", met kenmerk PO/BenB-2007/29983 van 13 september 2007 wordt in bijlage 4 onder 2.3.5. onder leraar als bedoeld in het eerste lid verstaan elk personeelslid dat is aangesteld in een onderwijsgevende functie als bedoeld in artikel 151 van het Rechtspositiebesluit WPO/WEC, zoals dat luidde op 31 juli 2005, met uitzondering van: leraren in opleiding als bedoeld in artikel 191, onderdeel a, van dat besluit en personeelsleden die in dienst zijn of van wie de betrekkingsomvang ten laste komen van de in artikel 183 van de WPO of artikel 169 van de WEC bedoelde rechtspersoon (vervangingsfonds).

### Samenvoeging scholen:

**In geval van een samenvoeging wordt er één GGL, als boven, berekend voor alle leraren van de bij de samenvoeging betrokken scholen.**

**Aangezien de bepaling per 01-10-2008 wordt bevroren op de situatie zoals is verwerkt voor sluiting Caso november is het van belang dat alle wijzingen in de reguliere formatie uiterlijk 7 november 2008 bij ons bekend zijn.**

Nogmaals vragen wij aandacht voor het volledig insturen van personele gegevens bij nieuw te benoemen personeelsleden. Als het dossier niet compleet is, kan er geen invoering in het Caso systeem worden gedaan. Dit kan (nadelige) gevolgen hebben voor de vast te stellen gewogen gemiddelde leeftijd en de vergoedingen voor schooljaar 2009–2010.

## Gewichtenregeling

Per teldatum 1 oktober 2006 is voor het eerst de nieuwe gewichtregeling toegepast. In vier jaar tijd zullen voor alle leerlingen de wegingen worden bepaald volgens de nieuwe regels.

Tijdens de laatste accountantscontrole is gebleken dat de opgave van de wegingen volgens de nieuwe regeling niet altijd zijn verwerkt in de geautomatiseerde bestanden, waardoor er verschillen ontstonden, die uiteindelijk tot bijstellingen van de telgegevens hebben geleid.

Wij vragen uw aandachtig te controleren of de juiste wegingen/gewichten in uw systeem zijn verwerkt, zodat de opgave van de telgegevens aan het ministerie correct zal zijn.

Voor de telling van 1 oktober 2008 zullen de nieuwe wegingen gelden voor de leerlingen van vier jaar tot en met negen jaar. Er wordt een gewicht van **1.2** toegekend aan leerlingen van wie één van de ouders maximaal een opleiding gehad heeft in het basisonderwijs of (v)so-zmlk en de andere ouder een gelijke opleiding of maximaal lbo/vbo, praktijkonderwijs of vmbo basis of kaderberoepsgerichte leerweg. Er wordt een gewicht van **0.3** toegekend aan leerlingen van wie beide ouders of de ouder die belast is met de dagelijkse verzorging een opleiding heeft gehad maximaal lbo/vbo, praktijkonderwijs of vmbo basis of kaderberoepsgerichte leerweg.

Zie voor aanvullende informatie tevens de brochure "nieuwe gewichtenregeling basisonderwijs", zoals is gepubliceerd op de site van Cfi.





## Opheffingsnormen basisonderwijs

Met ingang van 1 augustus 1998 wordt telkens voor een tijdvak van 5 jaren door middel van een ministeriële regeling bepaald wat de stichtingnormen en de opheffingsnormen voor basisscholen zijn. Op 24 augustus 2008 zijn de nieuwste gecorrigeerde normen gepubliceerd die gelden vanaf 1 augustus 2008. Voor sommige gemeenten zijn de normen verhoogd hetgeen er toe kan leiden dat scholen, die tot dusverre aan de norm voldeden, niet meer aan de norm voldoen.

Als een school gedurende 3 achtereenvolgende schooljaren door minder leerlingen wordt bezocht dan het wettelijk minimum dan eindigt de bekostiging / wordt een school opgeheven tenzij één van de uitzonderingsbepalingen van toepassing is.

De uitzonderingen zijn:

- 1) de school is de laatste school van de richting / de laatste openbare school binnen een straal van 5 km en het aantal leerlingen bedraagt tenminste 50
- 2) binnen 10 km over de weg is geen openbare school terwijl daaraan wel behoefte is
- 3) B&W kunnen besluiten tot splitsing van de gemeente over te gaan in verband met aanzienlijke verschillen in het bebouwingskarakter en de bevolkingsdichtheid (verstedelijkt en agrarisch gebiedsdeel)
  
- 4) Het systeem van de gemiddelde schoolgrootte dat kortweg inhoudt dat de school tenminste 23 leerlingen telt en het gemiddelde van de scholen van het bevoegd gezag / het samenwerkingsverband 10/6 van de instandhoudingsnorm bedraagt.

Ook al voldoet een school aan een van de normen dan wordt toch niet automatisch tot voortzetting van de instandhouding overgegaan.

Proceduretechnisch is dat als volgt:

- ✓ Voor 1 januari ontvangt het schoolbestuur bericht van het ministerie dat de opheffing van de school per 1 augustus daaropvolgend zal plaatsvinden daar de school gedurende 3 achtereenvolgende schooljaren niet voldeed aan de instandhoudingsnorm.
- ✓ Voor 1 februari kan het schoolbestuur een verzoek om instandhouding indienen (DIT IS EEN FATALE TERMIJN!!!!!!). De verzoeken voor instandhouding worden voor vrijwel alle besturen door onze organisatie ingediend.
- ✓ Voor 1 mei reageert het ministerie op het verzoek van het schoolbestuur en laat weten dat de bekostiging per 1 augustus al dan niet gecontinueerd zal blijven.





## Financiën

### BAPO

Bij de introductie van de Lumpsum bekostiging heeft het ministerie van onderwijs ervoor gekozen om zoveel mogelijk aan te sluiten bij de richtlijnen voor de jaarverslaggeving. Voor een aantal onderdelen werden echter specifieke uitzonderingen aangebracht.

Een van de uitzonderingen was de Baporegeling:

het stond de schoolbesturen vrij om te kiezen uit drie modellen om verantwoording af te leggen over Bapo.

In de periode, die daarop volgde, vond veel discussie plaats over de vraag wie nu bepaalt hoe het financieel verslag van een schoolbestuur er uit hoort te zien:

- de subsidieverstrekker,
- het Ministerie van Onderwijs of
- de Raad voor de Jaarverslaglegging (RJ).

Het ministerie heeft in principe besloten dat de laatste instantie (de RJ) verantwoordelijk is voor de voorschriften en dat het ministerie zo veel mogelijk zal terugtreden.

Voor het onderwijs is een specifieke richtlijn opgenomen RJ 660, met daarin de onderwijs specifieke bepalingen.

Voor zover in RJ 660 geen specifieke afspraken zijn neergelegd, gelden overige bepalingen van de richtlijnen.

Als gevolg daarvan is het systeem van keuzevrijheid voor bijvoorbeeld Bapo niet langer van toepassing.

Bapo, jubilea en spaarverlof behoren opgenomen te worden als last in de staat van baten en lasten in de periode waarin de arbeidsprestatie wordt verricht. Personeelsleden, die in dienst treden, bouwen automatisch deze rechten op. Deze toekomstige verplichtingen moeten worden gepresenteerd in de balans als voorziening (als criteria voor een voorziening geldt: is het recht afdwingbaar, leidt het altijd tot uitstroom van middelen, kan er een betrouwbare schatting worden gemaakt). Ofschoon op de laatste twee criteria het nodige valt af te dingen, is de landelijk geldende opvatting dat Bapo, jubilea en spaarverlof toch als voorziening opgenomen moet worden op de balans en wel op basis van de contantenwaarde van de huidige en toekomstige verplichtingen.

De financiële consequenties van deze verandering in zienswijze is enorm, omdat een groot deel van het eigen vermogen van schoolbesturen voortaan als vreemd vermogen moet worden weergegeven.

De schoolbesturen zijn aldus niet meer "rijk", zoals de AOB op de website "hoe rijk is mijn schoolbestuur" heeft weergegeven. Sommigen verwelkomen om deze reden de nieuwe systematiek: het maakt immers duidelijk dat het vermogen van schoolbesturen niet vrij besteedbaar is maar dat er veel verplichtingen tegenover staan. Anderen vrezen dat deze door administratief/technische verschuiving "oppotgedrag" zal worden bevorderd.

Dat was nu juist niet de bedoeling.

### BAPO vervolg

Zoals hierboven gesteld zal de consequentie van de nieuwe toepassing zijn dat voor veel besturen sprake zal zijn van zeer forse verschuivingen in de vermogenspositie. Daar zaken als Bapo, jubilea en spaarverlof naar de beoordeling van de accountancy worden beschouwd als verplichtingen die:

- 1) in rechte afdwingbaar zijn
- 2) altijd leiden tot uitstroom van middelen en
- 3) waarvan een betrouwbare inschatting mogelijk is

MOETEN deze beloningselementen op de balans worden opgenomen als voorziening (= vreemd vermogen).

Uit de eerste berekeningen kan worden afgeleid dat er per FTE sprake zou moeten zijn van een bedrag tussen de € 10.000,- en € 15.000,- om op te nemen in de voorziening.





In veel gevallen zal deze groei van de voorzieningen ten koste gaan van het eigen vermogen.

Verwacht wordt dat deze verschuiving voor veel besturen zal leiden tot de wens het eigen vermogen weer op peil te brengen.

De verwachting is dat het gevolg zal zijn dat er nauwelijks nog zal worden geïnvesteerd door de besturen en vooral zal worden gespaard.

VOS-ABB, de belangenorganisatie voor het openbaar onderwijs, heeft gewaarschuwd voor deze situatie.

Het ministerie van Onderwijs heeft inmiddels een brief laten uitgaan over deze kwestie en laat weten een forse inhaalslag te verwachten en "een navrante verschuiving vanuit de post eigen Vermogen naar de post Voorzieningen".

Het ministerie heeft laten weten hiervoor naar een oplossing te willen zoeken, maar heeft uitdrukkelijk verklaard niet te willen tornen aan de bestedingsvrijheid van de schoolbesturen.

In de rondzendbrief memoreert O.C. en W. dat bij de oorspronkelijke lumpsum bekostiging de gevolgen van de BAPO voor 2% in de personele bekostiging zijn opgenomen (de toenmalige Lumpsumbekostiging verhoogd met 0,2%).

Ook het VO mag met deze 2% gaan rekenen aldus O.C. en W.

O.C. en W. laat de verantwoording voor de hoogte van de voorziening aan de schoolbesturen en de instellingaccountants.

Het rondzenden van deze brief maakt deel uit van de reeks van afspraken die gemaakt zijn.

Het apart te benoemen van de BAPO (de 2%) brengt met zich mee dat de (toekomstige) baten in mindering kunnen worden gebracht op de voorziening.

Als gevolg daarvan kan het bedrag in de voorziening fors naar beneden worden bijgesteld.

Op grond van het verdere overleg is aangegeven dat een model zal worden ontwikkeld dat landelijk kan worden toegepast.

## De Functiemix

Onder functiemix wordt de verdeling van leraren (dit zijn personeelsleden in een leerkrachtschaal) over de functieschalen verstaan.

Op de website functiemix laat O.C. en W. kerncijfers zien. Iedere school kan de gegevens van zijn eigen instelling vergelijken met de landelijke, sector, regio- of schoolsoort gegevens.

Welke keuzes hebben betrekking op de functiemix:

- ❖ hogere salarissen of
- ❖ meer leerkrachten of
- ❖ meer ondersteuning

Bij de keuzes speelt mee: vraag en aanbod op de regionale arbeidsmarkt, vergrijzing van het personeel, ontwikkeling leerlingenaantal, kwaliteitsaspecten.

De extra middelen zullen pas vanaf 2010 beschikbaar komen (voor de Randstad al in 2009).

Per sector zijn er tussendoelen afgesproken in 2011 met een eventuele aanvullende bekostiging in de jaren erna.

Indien de sector de tussendoelen in 2011 niet heeft gehaald, dan worden aanvullende budgetten afgestemd op de in 2011 gerealiseerde functiemix op bestuursniveau!





## Doelen!

### *Basisonderwijs:*

2011: 15% van de leraren (fte's) naar LB, 1% naar LC.

2014: 39% van de leraren (fte's) naar LB, 2% naar LC.

In het Convenant is opgenomen dat scholen in het basisonderwijs er voor kunnen kiezen om promoties naar schaal LC om te zetten in extra schalen LB.

### *Speciaal (basis)onderwijs:*

2011: 2,5% van de leraren (fte's) naar LC.

2014: 12% van de leraren (fte's) naar LC.

### *Voortgezet onderwijs (totaal):*

2011: 12% van de leraren (fte's) naar LC, 1% naar LD.

2014: 21% van de leraren (fte's) naar LC, 11% naar LD.

Voor scholen in het voortgezet onderwijs binnen de Randstadregio's komen de eerste middelen al beschikbaar in 2009 (zie onderstaand in "Randstadregio's VO")

### *Voortgezet onderwijs (binnen de Randstadregio's):*

2011: 29% van de leraren (fte's) naar LC, 1% naar LD.

2014: 39% van de leraren (fte's) naar LC, 11% naar LD.

### *Voortgezet onderwijs (buiten de Randstadregio's):*

2011: 2% van de leraren (fte's) naar LC, 1% naar LD.

2014: 10% van de leraren (fte's) naar LC, 11% naar LD.

## Bekostigingsbeschikkingen

Op 1 juli 2008 is de aangepaste regeling bekostiging personeel PO 2007-2008 gepubliceerd.

Voor veel besturen zal deze nieuwe regeling leiden tot een herziene beschikking over het schooljaar 2007/2008 (met terugwerkende kracht).

Omdat dit schooljaar is afgesloten zal een bijstelling vooral nog relevant zijn voor het resultaat in het boekjaar 2008. Kort achtereen zijn een tweetal beschikkingen verzonden voor de bekostiging van het schooljaar 2008/2009.

Het verschil tussen de eerste en de tweede beschikking is fors, daar in de laatst genoemde beschikking al rekening is gehouden met extra kosten in verband met LeerKracht. Nu het convenant nog niet is omgezet in definitieve afspraken tussen de sociale partners valt nog niet goed te voorspellen hoeveel de kosten van uw reguliere formatie zullen stijgen.

De boodschap op dit moment is derhalve dat het voor de vergelijkbaarheid van gegevens praktisch is om naar de eerste beschikking voor het schooljaar 2008/2009 te kijken.

Zodra zinvolle voorspellingen kunnen worden gemaakt met betrekking tot de kostentoeename (eenmalige betalingen/ vermindering van carrièrepatronen etc.) kan ook daadwerkelijk worden gerekend met de nieuwste beschikking om te beoordelen of er nog ruimte resteert voor eigen beleid of dat alle middelen reeds ingezet dienen te worden om aan de nieuwe verplichtingen te voldoen.

Het gaat daarbij om:

- 1) een eenmalige uitkering van € 200,00 aan allen met WTF 1, het onderwijspersoneel (OP en OOP en directie)
- 2) vanaf 1 januari 2009 worden de salarislijnen verkort
  - 1 januari 2009: van 18 naar 17 jaar
  - 1 januari 2010: van 17 naar 16 jaar
  - 1 januari 2011: van 16 naar 15 jaar
 Technisch gezien wordt deze vermindering via zogenaamde conversietabellen uitgevoerd
- 3) een maandelijks schaaluitloop bedrag € 61,00 bij een norm betrekking voor LA max. en LB max. (dit is geen automatisme, voorafgaand zal een beoordeling op het functioneren moeten plaatsvinden)





U zult van Akorda een overzicht ontvangen van personeelsleden die per 1 januari 2009 op het maximum van de schaal staan en die in aanmerking komen voor een beoordeling

- 4) de functiemix is eveneens inbegrepen in de extra middelen (via de CAO afspraken zullen voorbeeldfuncties LB – voor primair onderwijs – en LC – voor speciaal onderwijs- worden beschikbaar gesteld).
- 5) toelage directeuren, de sociale partners zullen nog afspraken maken over de extra maandelijksse toelage van € 275,00 voor directeuren in de schalen DA t/m DC + uitloop
- 6) vervallen schaal AA adjuncten, vanaf 1 augustus 2010 zal schaal AA niet langer aan de orde zijn en kunnen adjunct- directeuren in aanmerking komen voor schaal AB (en hoger). Ook over deze inschalingsveranderingen zullen de sociale partners nog afspraken maken.

### Bevriezingsmodel Vervangingsfonds

Na de invoering van lumpsum zijn afspraken gemaakt over de vraag welke personeelsleden aangemerkt worden als verplicht verzekerd en voor welke personeelsleden deze verplichting niet geldt.

Deze bepalingen zullen per 1 januari 2009 worden gewijzigd.

Alle personeelsleden die NA 31 december 2008 in dienst treden vallen onder de verplichte verzekering.

Dit alles om het voorgenomen experiment vervangingsbekostiging te kunnen realiseren.

### Nieuwe modelverordening huisvesting

Na overleg met andere besturenorganisaties heeft de VNG (Vereniging Nederlandse Gemeenten) een nieuwe modelverordening gepubliceerd.

Deze verordening is wezenlijk anders dan eerdere verordeningen omdat wordt beoogd de – als complex ervaren – regeling te vereenvoudigen en ook een afstemming te realiseren tussen de systematiek in het primair onderwijs en het voortgezet onderwijs.

Op grond van het nieuwe ruimtebehoefte model voor het primair onderwijs wordt de basisruimte behoefte berekend aan de hand van een formule:  $B = 200 + 5,03 * L$

B= basisruimtebehoefte in m2 bruto vloeroppervlakte afgerond op hele vierkante meters.

L= het aantal leerlingen dat op 1 oktober voorafgaande aan elk jaar waarop de prognose betrekking heeft, staat ingeschreven op de school.

Verder kan sprake zijn van een gewichtentoeslag.

De bestaande verordeningen gaan uit van 115 m2 per groep waarbij het aantal groepen wordt berekend op basis van de oude fre-systematiek.

Deze berekening is als volgt:

$$G = (A+B+C+D)/179$$

G= genormeerd aantal te huisvesten groepen (rekenkundig afronden op een heel getal)

A= aantal leerlingen van 4 tot en met 7 vermenigvuldigd met 9

B= idem van 8 jaar en ouder vermenigvuldigd met 6,17

C= 280- (het aantal leerlingen x 2,06) waarbij C groter moet zijn dan 0

D= schoolgewicht op teldatum vermenigvuldigd met 3,2





Permanente gebouwen voor een basisschool waarin meer dan 30 ll. worden gehuisvest		
Aantal groepen leerlingen	Minimale BVO (excl.m2 BVO vóór onderwijskundige vernieuwingen)	Minimale BVO (incl.m2 BVO mét onderwijskundige vernieuwingen)
2	315	350
3	420	465
4	525	580
5	720	785
6	825	900
7	930	1.015
8	1.035	1.130
9	1.140	1.245
10	1.245	1.360
11	1.350	1.475
12	1.455	1.590
13	1.560	1.705
	En vervolgens te verhogen met 105 m t.b.v. één groep leerlingen	En vervolgens te verhogen met 115 m2 t.b.v. één groep leerlingen
	Indien het gebouw beschikt over een tweede speellokaal, wordt de minimale BVO opgehoogd met 90 m2.	Indien het gebouw beschikt over een tweede speellokaal, wordt de minimale BVO opgehoogd met 90 m2.

Verwacht wordt dat de introductie van het nieuwe stelsel zal leiden tot herverdeeld effecten.

Het is dus interessant om een aantal berekeningen te maken om te beoordelen.

- 4) School: 206 leerlingen waarvan 108 4 t/m 7 jaar  
98 8 jaar e.o.  
Geen weging  
Tabel : 8,8 groepen= 9= 1245 m2 en 9 groepslokalen

Nieuwe norm  $B = 200 + 5,03 * 206 = 1236 \text{ m}^2$

- 5) School: 122 leerlingen waarvan 66 4 t/m 7 jaar  
56 8 jaar e.o.

Tabel: 5,2 groepen= 5= 785 m2

Nieuwe norm  $200 + 5,03 * 122 = 813 \text{ m}^2$

- 6) School: 74 leerlingen waarvan 37 4 t/m 7 jaar  
37 8 jaar e.o.

Tabel 3,1 groepen= 3 geeft 465 m2

Nieuwe norm 572 m2

Bij het doorrekenen van deze en meer varianten blijkt dat verschillen ontstaan op het moment dat de afronding naar een extra groep plaatsvindt: in de huidige modelverordeningen is immers sprake van afronding naar hele groepen, terwijl in de nieuwe modelverordening meer sprake is van een glijdende schaal.

De herverdeeleffecten doen zich vooral voor bij grotere scholen met veel onderbouwleerlingen; zij zullen mogelijk worden geconfronteerd met een nadelige berekeningsresultaat.





Het huidige stelsel hanteert bij uitbreiding met een groep 115 m<sup>2</sup>. De concept verordening hanteert als uitgangspunt dat de minimale uitbreiding normatief 55 m<sup>2</sup> dient te bedragen alsmede 50 m<sup>2</sup> voor een SBO-school (voor blijvend gebruik). Huisvestingsvoorzieningen met een tijdelijk gebruik kennen een andere grens voor uitbreiding met 40 m<sup>2</sup> bruto vloeroppervlak.

De 115 m<sup>2</sup> stond voor 1 groepslokaal.  
De relatie groepen/groepslokalen is in de nieuwe verordening losgelaten.

Tussen school- en gemeentebesturen kan – opnieuw – worden afgesproken dat een nulmeting zal plaatsvinden.

Door middel van de nulmeting kunnen school- en gemeentebestuur afspraken maken over de overdimensionering die wordt ingezet bij de behoefte aan uitbreiding en de bepaling van leegstand.

De nieuwe huisvestingsnorm speciale school voor basisonderwijs.

$$R = 250 + 7,35 * L$$

R= ruimte behoefte in m<sup>2</sup> BVO

L= aantal leerlingen 1 oktober voorafgaande aan elk jaar waarop de prognose betrekking heeft zijn ingeschreven.

De nieuwe huisvestingsnormen voor het speciaal onderwijs

	SO	VSO
SH,ES,VISG, LZ,ZMOK,PI	8,8	12,2
DO,LG,MG	13,8	15,5
ZMLK	8,8	9,2

R= V + F \* L waarbij R= ruimtebehoefte in m<sup>2</sup> BVO

V= vaste voet 370 m<sup>2</sup> voor alle typen behalve VSO-ZMLK

V= voor VSO-ZMLK= 250 M<sup>2</sup>

F= factor volgens tabel.

Toekomst voor (zeer) kleine scholen.

De vermindering van het aantal leerlingen brengt met zich mee dat een toenemend aantal scholen met opheffing wordt bedreigd.

De absolute ondergrens in het primair onderwijs bedraagt 23 leerlingen.

In de initiatiefnota die aan de Tweede Kamer is aangeboden worden voorstellen gedaan om ruimere mogelijkheden voor het in stand houden van (zeer kleine scholen op te nemen.

Voorgesteld wordt om:

- 7) de termijn waarbij scholen worden toegestaan om onder de opheffingsnorm te blijven functioneren te verlengen naar zes jaar
- 8) de absolute ondergrens zou moeten worden verlaagd van 23 naar 20 leerlingen
- 9) de minister zou moeten beschikken over een discretionaire bevoegdheid evenals dat in het VO het geval is.

Afwachten wat de Tweede Kamer ervan vindt!

